

ИНСТРУКЦИЯ

ПО ОБНОВЛЕНИЮ ПРОГРАММНОГО ОБЕСПЕЧЕНИЯ бортовых маршрутных компьютеров и электронных комбинаций приборов производства ООО «ФЕРРУМ» с помощью изделия GF 910 и программы «K-Line Flasher»



В данной инструкции описана процедура обновления программного обеспечения (далее ПО) бортовых маршрутных компьютеров (далее БК) и электронных комбинаций приборов (далее ЭКП) производства ООО «ФЕРРУМ» с помощью изделия GF 910 и программы «K-Line Flasher».

Изготовитель постоянно работает над дальнейшим совершенствованием конструкции выпускаемой продукции и повышением ее качества, поэтому он оставляет за собой право вносить изменения в конструкцию и комплектацию, сохраняя неизменными ее основные технические характеристики.

1. ОБОРУДОВАНИЕ И ПРОГРАММНОЕ ОБЕСПЕЧЕНИЕ

Для обновления микропрограммы необходимо следующее оборудование:



К-Line адаптер
GF 910



Кабель USB(A)-MiniUSB
для подключения
адаптера



Персональный компьютер или ноутбук
(далее ПК) с операционной системой
не ниже MS Windows 98 и USB-портом.

2. УСТАНОВКА И НАСТРОЙКА ДРАЙВЕРА K-LINE АДАПТЕРА

Для корректной работы K-Line адаптера прежде всего необходимо установить и настроить для него программу-драйвер.

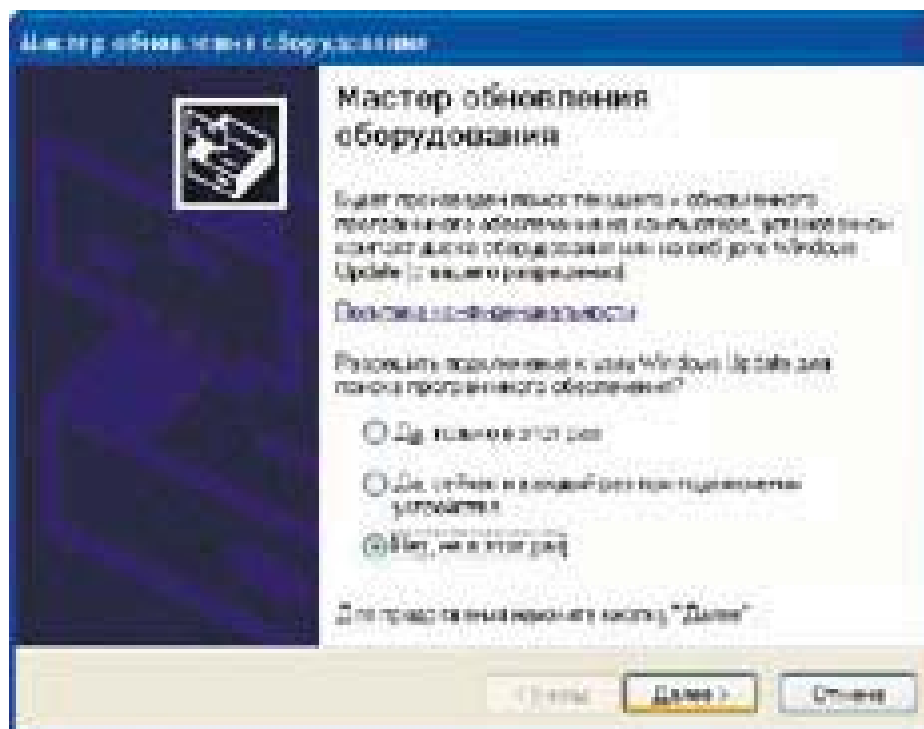
2.1. Установка драйвера:

2.1.1. Разархивируйте файлы драйвера в любую удобную для Вас папку, например:

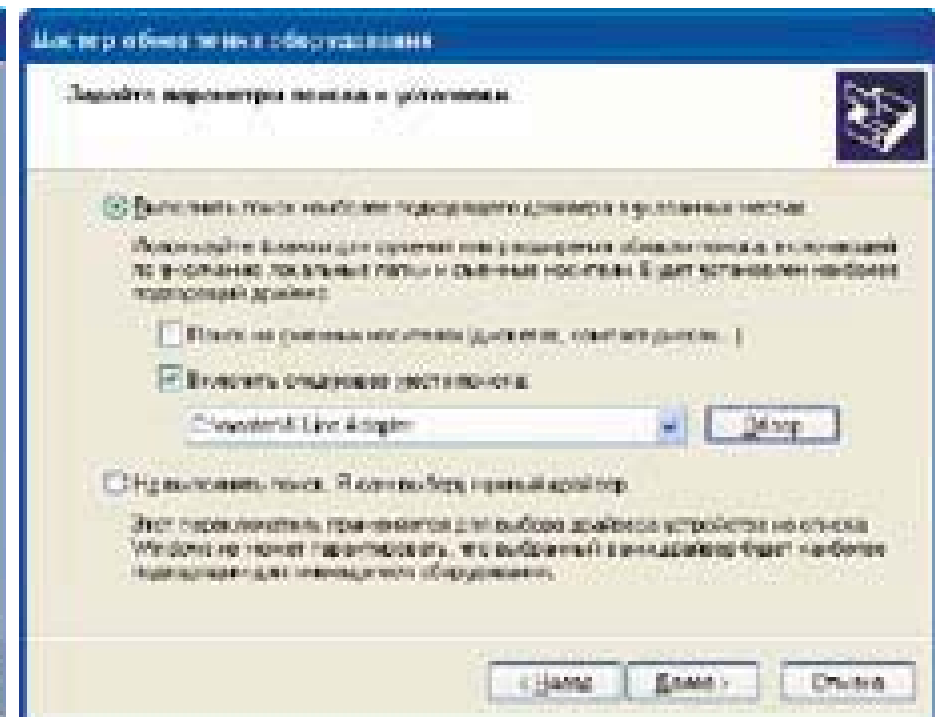
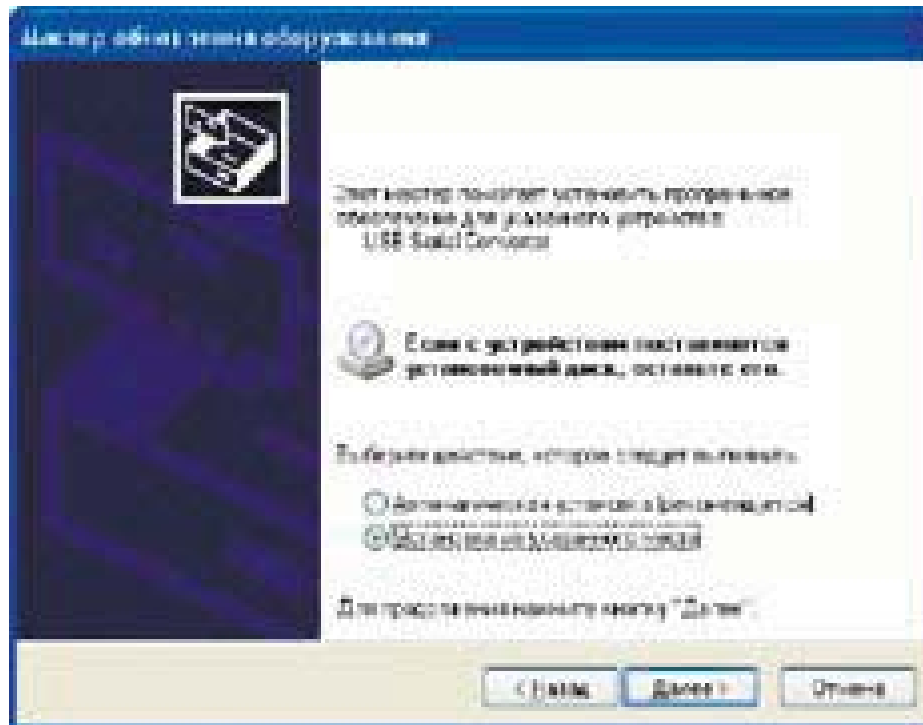
«C:\Master\K-Line Adapter».

2.1.2. Подключите K-Line адаптер в любой свободный USB-разъём Вашего ПК.

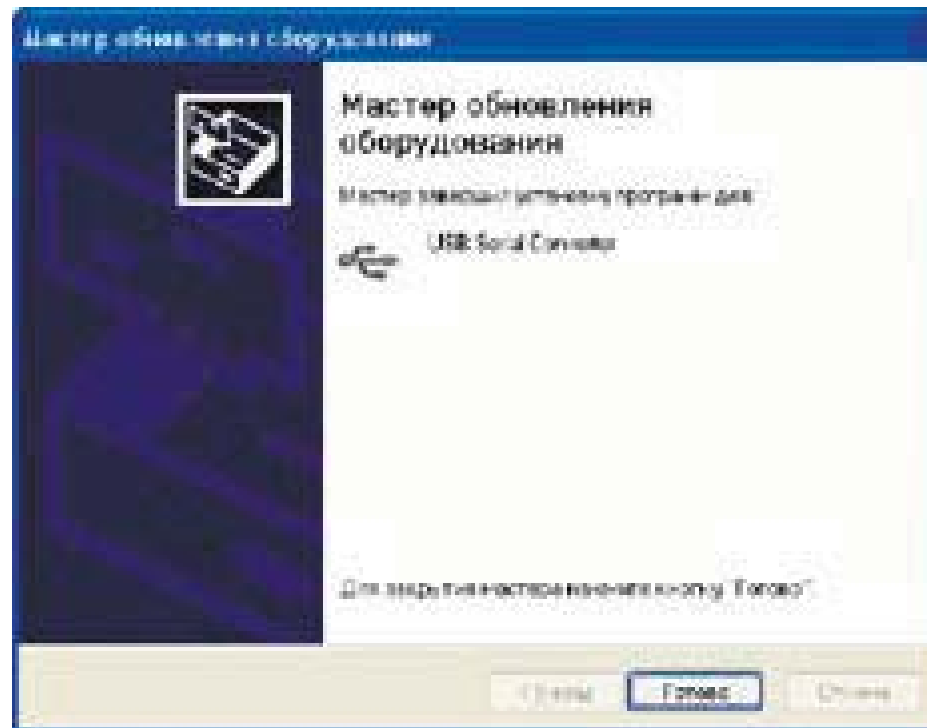
2.1.3. Дождитесь появления сообщения об обнаружении нового оборудования.



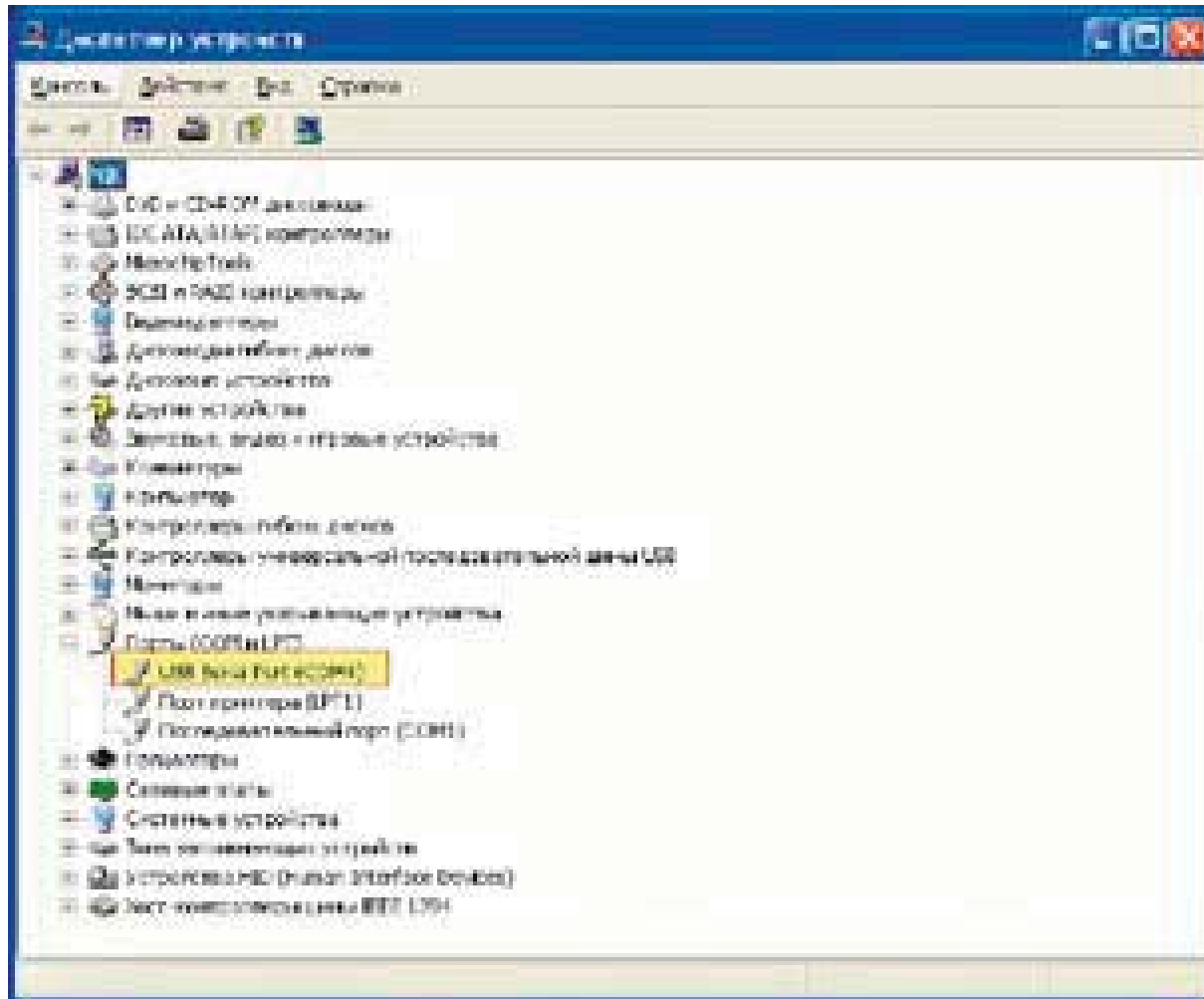
2.1.4. Выберите ручной режим установки драйвера и укажите папку, в которую Вы разархивировали файлы драйвера.



- 2.1.5. Дождитесь окончания процесса установки драйвера.
Для Windows XP: при появлении сообщения об установке неподписанного драйвера нажмите кнопку «Продолжить».



2.1.6 После успешной установки в «Диспетчере устройств» должен появиться USB Serial Port с определенным номером, который надо будет указать программе «K-Line Flasher».



3 ПЕРЕКЛЮЧЕНИЕ БК ИЛИ ЭКП В РЕЖИМ ОБНОВЛЕНИЯ ПРОГРАММНОГО ОБЕСПЕЧЕНИЯ

K-Line адаптер GF 910 предназначен для обновления программного обеспечения БК или ЭКП непосредственно на автомобиле.

Внимание! Для обновления ПО с помощью GF910 НЕ ТРЕБУЕТСЯ демонтировать БК или ЭКП из автомобиля!

Для обновления ПО необходимо:

- 3.1 Извлечь из колодки диагностики автомобиля контакт K-Line Вашего БК или ЭКП и подключить его к серому проводу адаптера GF 910 (см. Рис.2, стр. 9).
- 3.2 Подать на красный провод адаптера GF 910 «+12 В», а черный провод адаптера соединить с «массой» (см. Рис.2, стр. 9).
- 3.3 Далее следуйте указаниям из раздела «Обновление ПО» инструкции на Ваше изделие (БК или ЭКП).
- 3.4 Подключить адаптер к ПК. Если драйверы на адаптер ещё не были установлены, установите их (см. раздел 2).
- 3.5 Удерживая нажатым энкодер или другой соответствующий орган управления БК или ЭКП, включить зажигание автомобиля, при этом БК или ЭКП включится и на индикаторе появится заставка обновления ПО.
- 3.6 Запустить программу «K-Line Flasher» на Вашем ПК.
- 3.7 Выбрать необходимую версию прошивки БК или ЭКП.
- 3.8 В главном окне программы выбрать COM-порт. Обычно в ПК, если не установлено аналогичное оборудование, это порт COM3 и выше, в зависимости от номера USB-порта, куда подключен адаптер.
- 3.9 Нажать «СТАРТ». При этом запустится процесс обновления ПО.

3.10 Процесс обновления ПО длится около 1-10 мин. Он сопровождается отображением прогресса на дисплее БК или ЭКП и в программе.



3.11 После завершения прошивки БК или ЭКП автоматически перезагрузится.

3.12 После прошивки рекомендуется проверить версию установленного ПО на соответствие прошиваемого ПО (Диагностика/Версия ПО).

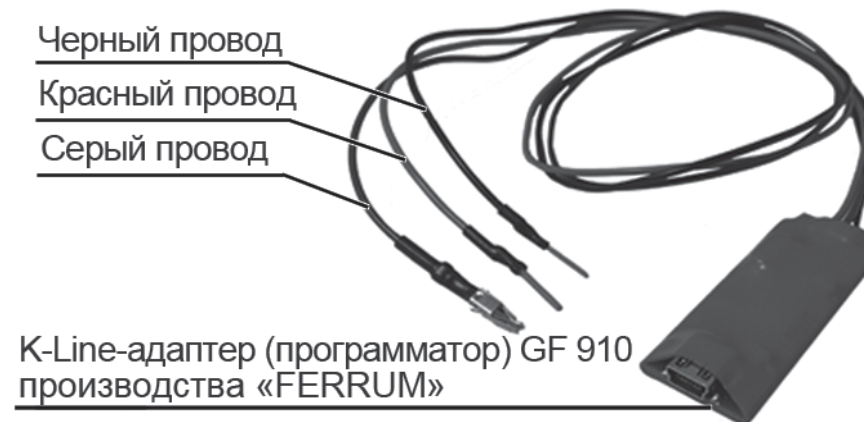


Рис.1 К-Line адаптер GF 910

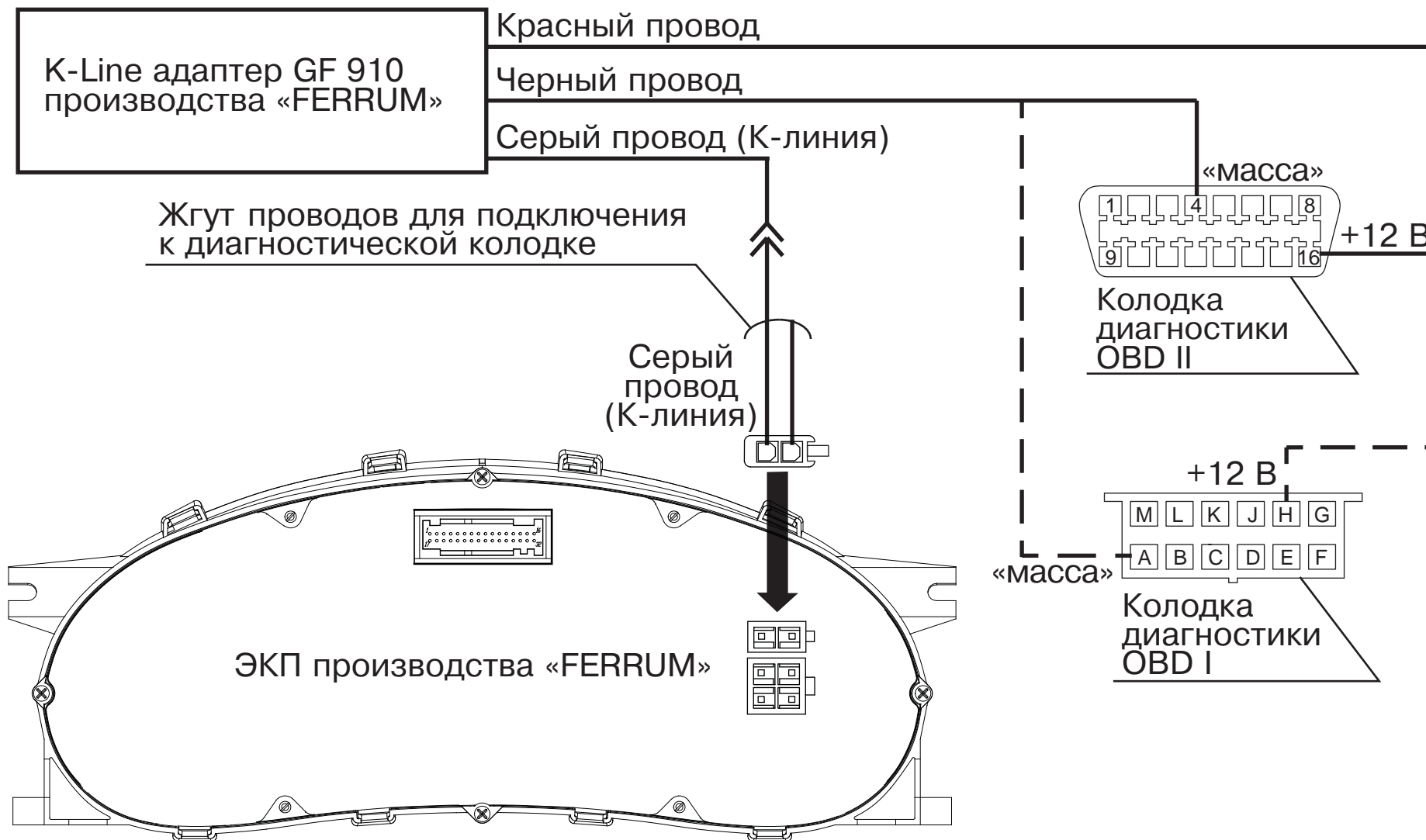


Рис.2 Схема подключения GF 910

4. ОПИСАНИЕ ПРОГРАММЫ «K-LINE FLASHER»

Программа «K-Line Flasher» (далее - программа) предназначена исключительно для обновления микропрограмм БК или ЭКП производства ООО «ФЕРРУМ» через диагностическую линию.

Обновление микропрограмм других производителей не поддерживается.

4.1 Установка программы

Разархивируйте содержимое полученного файла в любую папку (каталог) на Вашем ПК, например, в папку: «C:\Master\K-Line Flasher». Внутри этой папки необходимо создать (если отсутствует) папку «updates», в которой будут находиться файлы.

Поиск файлов микропрограмм происходит только в этой папке!!!

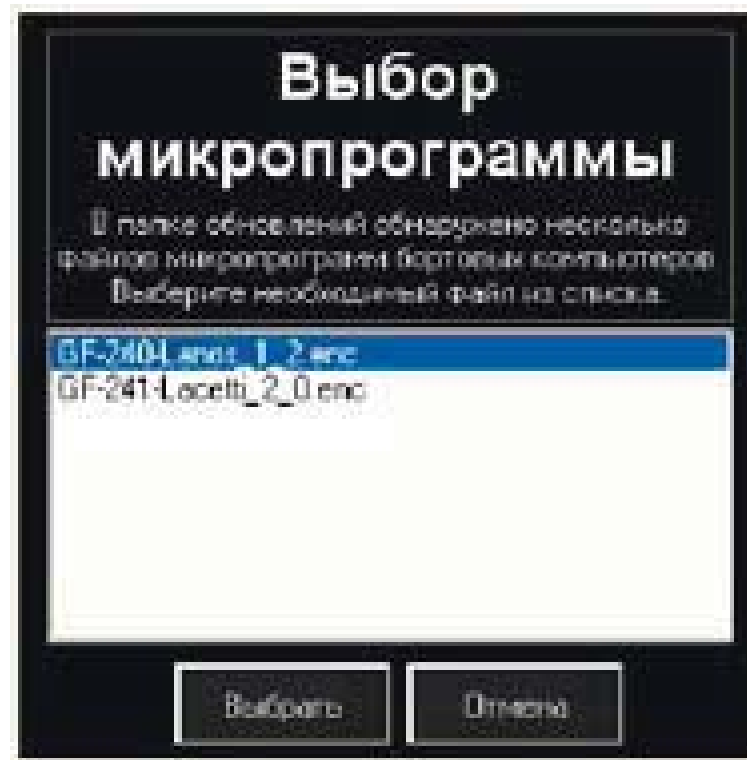
Поиск и выбор файлов микропрограмм по всем остальным папкам (каталогам ПК не поддерживается!!!

Все полученные, например, через интернет файлы микропрограмм необходимо копировать в эту папку.

4.2 Работа с программой

4.2.1 Запуск программы

После запуска программы, если в папке «updates» находятся несколько файлов микропрограмм, появляется окно, в котором предлагается выбрать один файл микропрограммы для дальнейшей работы.



Вы можете выбрать микропрограмму, используя курсор мыши или клавиши «ВВЕРХ» или «ВНИЗ» клавиатуры

Подтверждение выбора микропрограммы: щелчок мышью по кнопке



или двойной щелчок мышью на имени файла микропрограммы или нажатие клавиши «ENTER» на клавиатуре. Отмена выбора: щелчок мышью на кнопке «Отмена» или нажатие клавиши «ESC» на клавиатуре. В этом случае работа программы завершается.

После выбора файла микропрограммы открывается основное окно программы:



Если папка «updates» отсутствует или в ней нет ни одного файла микропрограмм, то появляется следующее сообщение:



Работа программы будет прервана.

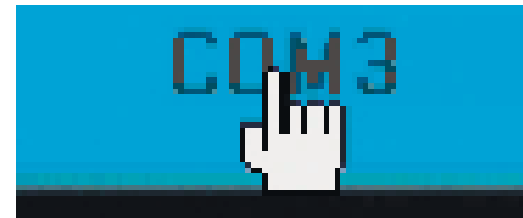
4.2.2 Информационный дисплей программы

На информационном дисплее отображается текущее состояние программы, выбранный файл микропрограммы и номер последовательного порта (COM-порта), к которому подключен адаптер.



4.2.3 Выбор последовательного порта

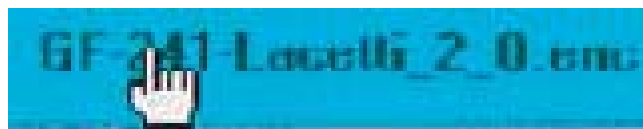
При наведении мыши на название COM-порта, курсор мыши изменяет свой вид:



и Вы можете щелчком мыши последовательно выбирать необходимый COM-порт из имеющихся на компьютере. Программа поддерживает работу с портами от 1 до 9.

4.2.4 Выбор другой микропрограммы

При наведении мыши на название микропрограммы, курсор мыши изменяет свой вид:



4.2.5 Обновление ПО



Кнопка «СТАРТ» запускает процесс обновления программного обеспечения БК или ЭКП. При этом информационный дисплей программы принимает следующий вид:



Индикатор отображает текущий процент выполнения процедуры обновления. Процесс обновления занимает примерно 1-10 мин., в зависимости от типа БК или ЭКП и объема микропрограммы.

После успешного обновления программного обеспечения БК или ЭКП автоматически перезагружается, а информационный дисплей принимает следующий вид:



Кнопка «СТОП» прерывает процесс обновления ПО БК или ЭКП. Это абсолютно безопасно.

Информационный дисплей принимает следующий вид:



После прерывания процедуры обновления ПО ее можно повторить снова.



Кнопка «ВЫХОД» завершает работу программы.

4.2.6 Сообщение об ошибках

В случае возникновения ошибки на информационном дисплее появляется соответствующее сообщение, например:



За разъяснениями по поводу ошибок обращайтесь в службу технической поддержки ООО «ФЕРРУМ».

4.2.7 Техническая поддержка



Кнопка «ПОМОЩЬ» переключает информационный дисплей на отображение информации о технической поддержке:



Щелкнув мышью по адресу WWW.FERRUM-GROUP.RU, Вы попадёте на интернет-сайт ООО «ФЕРРУМ».

Щелкнув по строке info@ferrum-group.ru, Вы сможете написать электронное письмо (E-mail) в группу технической поддержки ООО «ФЕРРУМ».

Повторное нажатие кнопки «ПОМОЩЬ» возвращает дисплей в предыдущее состояние.

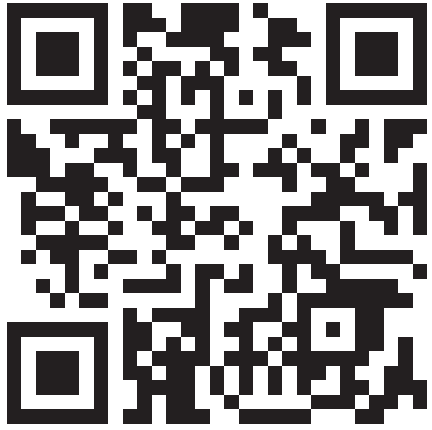
СВИДЕТЕЛЬСТВО О СООТВЕТСТВИИ И ПРИЕМКЕ

Изделие GF 910, зав. № _____, соответствует техническим данным, приведенным в настоящей инструкции, выполняет свои функции и проверено продавцом.

Дата выпуска « _____ » _____ 201 ____ года

Подпись лица, ответственного за приемку _____ / _____ /

Штамп ОТК



www.ferrum-group.ru